

Gmeindsblatt

Bazenheid | Dietschwil | Gähwil | Kirchberg | Müselbach | sowie über 100 Weiler und Höfe

**Amtliches Publikationsorgan
der Politischen Gemeinde
Kirchberg**

Ausgabe 22/2025 18.12.2025
10. Jahrgang

Eine bewegende Adventszeit im Familienzentrum

Die Adventszeit war im Familienzentrum eine besondere und bewegende Zeit. Im Mittelpunkt stand in diesem Jahr das neue Projekt «Wunschbaum», bei dem Kinder und Jugendliche unserer Gemeinde ihre Herzenswünsche einreichen konnten. Dabei hat die Bevölkerung grosse Solidarität gezeigt, was für so manch strahlendes Gesicht sorgte.

Im Rahmen des erstmals durchgeführten Projekts «Wunschbaum» wurden insgesamt 52 Wünsche von Kindern und Jugendlichen unserer Gemeinde mit knappen finanziellen Möglichkeiten eingereicht. Die Wunschkerne wurden am Weihnachtsbaum im Familienzentrum angebracht. Zur grossen Freude aller wurden sämtliche Wunschkerne innerhalb von nur eineinhalb Wochen vom Baum genommen. Die grosse Solidarität in unserer Gemeinde hat uns sehr bewegt. Dadurch war es dem Familienzentrum sogar möglich, zusätzliche Wünsche entgegenzunehmen, die nach Ablauf der Frist eingetroffen waren.

Ein grosses Dankeschön gilt allen Einwohnerinnen und Einwohnern der Gemeinde Kirchberg und allen weiteren, am Projekt beteiligten Personen. Ohne ihre Unterstützung wäre es nicht möglich gewesen, die zahlreichen Herzenswünsche zu erfüllen. Kurz nach dem ersten Bericht im Gmeindsblatt erreichte das Familienzentrum zudem die erfreuliche Nachricht, dass die SWISS CAPS AG mehrere Wünsche erfüllen wollte – herzlichen Dank auch dafür. Die grossartige Unterstützung und die Solidarität aus der Bevölkerung haben für viele strahlende Gesichter gesorgt.

Adventsfenster 2025

Am 11. Dezember 2025 fand gemeinsam mit der Spielgruppe und den Tagesstrukturen das Adventsfenster an der Neugasse 12 in Bazenheid statt. Zusammen mit den Anwohnerinnen und Anwohnern konnte bei einer Tasse Punsch das gebastelte Adventsfenster bestaunt und ein stimmungsvoller Abend miteinander verbracht werden.



Dank des «Wunschbaums» im Familienzentrum konnte diesen Advent so mancher Herzenswunsch erfüllt werden.

In dieser Ausgabe:

Angepasste Richtlinien für den Fonds «Spar- und Leihkasse Kirchberg»

Umbau und Erweiterung Sonnengrund: Erhöhung des Baukredits beschlossen

Die Oberstufe Kirchberg organisierte ein Plausch-Fussballturnier mit Inklusion

Titelbild: Weihnachtliche Gemeindeverwaltung
Herzlichen Dank an Roland Hof für die schönen
Titelbilder, die er für das diesjährige Gmeindsblatt
zur Verfügung gestellt hat.

G E M E I N D E
KIRCHBERG
ZUM LÄBE

Energiestadt Kirchberg (SG)
european energy award

Das Familienzentrum wünscht allen frohe Festtage und einen guten Rutsch ins Jahr 2026. Wir freuen uns darauf, die Einwohnerinnen und Einwohner der Gemeinde Kirchberg im neuen Jahr wieder bei uns im Familienzentrum begrüssen zu dürfen.

Die Richtlinien für Auszahlungen aus dem Fonds «Spar- und Leihkasse, Kirchberg» wurden angepasst

Der Gemeinderat hat die Richtlinien rund um den Fonds «Spar- und Leihkasse» überarbeitet. Neu können auch für Defizitgarantien Gesuche gestellt werden, ein budgetierter Reservebeitrag wurde eingeführt und eine Frist für die Einreichung der Schlussabrechnung unterstützter Projekte wurde festgelegt.

Aus dem Fonds «Spar- und Leihkasse, Kirchberg» werden jährlich Beiträge ausgezahlt, welche die Wohn-, Arbeits- und Lebensqualität in der Gemeinde Kirchberg fördern und unterstützen. Die Richtlinien des Fonds wurden von der Fondskommission überarbeitet und ein Vorschlag für deren Änderung wurde dem Gemeinderat unterbreitet. Nachstehende Änderungen hat der Gemeinderat genehmigt.

Unterstützungsbeiträge in Form von Defizitgarantien

Bisher wurden keine Beiträge aus dem Fonds für Defizitgarantien zugesichert. Diese Regelung wurde in der Fondskommission und im Gemeinderat diskutiert und aufgehoben. Somit

können neu auch Gesuche für Beitragsleistungen in der Form von Defizitgarantien gestellt werden.

Einführung eines budgetierten Reservebeitrags

Die letztmögliche Frist für die Einreichung von Beitragsgesuchen aus dem Fonds war bis anhin auf den 15. Oktober festgelegt. Die Genehmigung der Beiträge erfolgt jeweils an der Bürgerversammlung im Folgejahr. Gesuche mussten dadurch jeweils sehr frühzeitig eingereicht werden. Um den Gesuchstellenden ein späteres Einreichen von Gesuchen zu ermöglichen, wird neu ein Reservebeitrag budgetiert, soweit dies der Fondsbestand erlaubt. Der Reservebeitrag besteht jeweils aus dem bis zum Fristablauf nicht verteilten Jahresbeitrag. Beitragsgesuche für Auszahlungen aus der Reserve können bis 15. April jeden Jahres eingereicht werden. Aus der Reserve können Beiträge für Gesuche gesprochen werden, für die ein Einreichen im Vorjahr nicht möglich war. Dies gilt für alle neu eingehenden Gesuche.

Einreichen der Schlussabrechnung unterstützter Projekte

Für Projekte, welche durch den Fonds der Gemeinde unterstützt werden, folgt die Auszahlung jeweils nach dem Einreichen der Schlussabrechnung. In der Vergangenheit wurden Abrechnungen teilweise erst sehr lange Zeit nach Durchführung der Projekte oder überhaupt nicht eingereicht. Um eine zeitnahe Abrechnung und Auszahlung der budgetierten Beiträge vornehmen zu können, wurde neu eine Frist für das Einreichen der Schlussabrechnung festgelegt. Diese beträgt zwei Jahre ab Gutheissung des Gesuchs. Andernfalls verfällt der Beitrag. Auf begründetes Gesuch hin kann die Frist einmal um zwei Jahre verlängert werden.

Die angepassten Richtlinien über die Ausrichtung von Beiträgen aus dem Fonds «Spar- und Leihkasse» können auf der Webseite der Politischen Gemeinde Kirchberg eingesehen werden.

Fr. 96'700.– Unterstützung aus dem Fonds «Spar- und Leihkasse, Kirchberg» budgetiert

Die Fondskommission hat die eingegangenen Beitragsgesuche an den Fonds «Spar- und Leihkasse, Kirchberg» behandelt und dem Gemeinderat zur Aufnahme ins Budget 2026 unterbreitet. Insgesamt werden Beiträge in der Höhe von Fr. 96'700.– ins Budget 2026 aufgenommen.

Der Fonds «Spar- und Leihkasse, Kirchberg» bezweckt, die Wohn-, Arbeits- und Lebensqualität in der Gemeinde Kirchberg durch Beitragsleistungen an im öffentlichen Interesse selbst gewählte Aufgaben zu fördern und zu unterstützen. Um mit Beiträgen aus dem Fondsvermögen unterstützt zu werden, müssen Projekte ein Schwergewicht auf den Gebieten «Jugend und Alter», «Kultur und Freizeit», «Wirtschaft» oder «Natur und Landschaft» vorweisen. Für das Budget 2026 wurden folgende Projekte mit Beiträgen von Fr. 75'405.45 sowie eine Reserve von Fr. 21'294.55 berücksichtigt:

- TBH Gastro & Event AG, Kirchberg – Eisfeld am Winterzauber Bazenheid 2026 - 2027
Fr. 10'000.–

- StarterWinds Bazenheid-Gähwil-Kirchberg – 2. Toggenburger Jugendblasmusiktag 2026
Fr. 3'500.–
- Gemeinde Kirchberg bewegt – e-TriBike (Rikscha)
Fr. 4'000.–
- Dietschwil dihei – Digitalisierung 8 mm-Filme Josef Raaber Dietschwil
Fr. 2'000.–
- Mütterteam Kirchberg – Kinderkonzert mit Marius von der Jagdkapelle
Fr. 1'000.–
- FC Kirchberg – 4 Tore für das Training der Junioren
Fr. 9'000.–
- FC Bazenheid – 4 Tore für das Training der Junioren
Fr. 9'000.–
- Dietschwil Festet – Jubiläumsweg 1200 Jahre Dietschwil
Fr. 12'000.–
- Spielgruppe rundum Bazenheid Gähwil Kirchberg – Sandkasten auf dem Areal der Primarschule Lerchenfeld
Fr. 5'460.45
- MEG Hinterdorfstrasse 3a–3p, 5, 7, 9, 11 – Instandsetzung Spielplatz Innenhof Überbauung Hinterdorfstrasse
Fr. 7'945.–
- STV Kirchberg – 125 Jahre STV Kirchberg
Fr. 5'000.–
- Funkverein Iddaburg – Neuer Funkraum auf der Iddaburg
Fr. 5'000.–
- Jugi TV Bazenheid – Familien-Olympiade
Fr. 1'500.–

Für den Fonds «Scherrer-Füllemann-Stiftung» gingen keine Gesuche ein.

Der Gemeinderat dankt den vielen engagierten Einwohnerinnen und Einwohnern, die sich zum Wohle unserer Gemeinde und Bevölkerung einsetzen.

Die Gemeinde unterstützt den Betrieb des Eisfelds am Winterzauber für weitere drei Jahre mit einem Beitrag aus dem Fonds «Spar- und Leihkasse, Kirchberg»

Mit Auszahlungen aus dem Fonds «Spar- und Leihkasse, Kirchberg» unterstützt die Politische Gemeinde Kirchberg laufend Projekte im öffentlichen Interesse. Für das Eisfeld des Winterzaubers in Bazenheid hat die Gemeinde für weitere drei Jahre ein Sponsoring von Fr. 10'000.– aus dem Fonds gesprochen.



Die TBH Gastro & Event AG hat für das jährliche Betreiben des Eisfelds am Winterzauber ein Gesuch um Unterstützung aus dem Fonds «Spar- und Leihkasse, Kirchberg» eingereicht. Das rund 1'000 m² grosse Eisfeld am Winterzauber steht der Bevölkerung kostenlos zur Verfügung und lädt zum Schlittschuhlaufen, Eisplausch und Eis-

stockschiessen ein. Das Angebot fördert somit Bewegung, Sport und den sozialen Austausch.

Die Gemeinde unterstützt den Betrieb des Eisfelds am Winterzauber in Bazenheid während der aktuellen und den kommenden beiden Saisons mit einem Betrag von je Fr. 10'000.–. Damit

leistet die Gemeinde einen Beitrag, damit das Eisfeld auch in den kommenden Jahren kostenlos angeboten werden kann. Der TBH Gastro & Event AG wird für Ihr Engagement zugunsten der Bevölkerung herzlich gedankt.

Weitere Infos zum Fonds «Spar- und Leihkasse, Kirchberg» der Gemeinde Kirchberg sowie die Voraussetzungen für eine Unterstützung finden Sie auf der Gemeindewebseite unter www.kirchberg.ch – Onlineschalter – Ratskanzlei – Fonds Spar- und Leihkasse, Kirchberg oder über den QR-Code.



Erweiterung und Umbau Sonnegrund – Haus für Betagte: Erhöhung des Baukredits beschlossen

Aufgrund eines Rekurses bzw. der Bauverzögerung sind für das Erweiterungs- und Umbauprojekt des Sonnegrund – Haus für Betagte zusätzliche Kosten von rund Fr. 350'000.– entstanden. Der Gemeinderat hat aus diesem Grund eine Erhöhung des Baukredits beschlossen. Die Mehrkosten werden der Rechnung des Sonnegrund belastet.



Das Bauprojekt rund um die Erweiterung und den Umbau des Sonnegrund – Haus für Betagte hat sich aufgrund eines Rekurses gegen die Baubewilligung verzögert. Dank einer Projektänderung konnte eine Einigung mit den Rekurrenten erzielt werden. Ende Oktober 2025

Im Februar 2026 ist der Spatenstich für das Erweiterungs- und Umbauprojekt des Sonnegrund geplant. Die Container werden während der Bauarbeiten als Provisorium für die Küche und das Restaurant dienen.

wurde die Baubewilligung für das Projekt erteilt.

Durch den Rekurs sind in verschiedenen Bereichen Mehrkosten für das Bauprojekt entstanden. Insgesamt muss aufgrund der Rechtsverfahren, der Umplanung, der Vorhalten von Provisorien und der Verzögerungen mit Mehrkosten von insgesamt rund Fr. 350'000.– gerechnet werden. Der Gemeinderat hat entschieden, den Baukredit für den Bau und die Erweiterung des Sonnegrund um die durch den Rekurs entstandenen Mehrkosten von Fr. 350'000.– zu erhöhen. Diese Mehrkosten gehen zu Lasten der Rechnung des Sonnegrund, nicht zu Lasten der Gemeinde. Der Spatenstich für das Bauprojekt ist im Februar 2026 geplant.

Zusätzliche personelle Ressourcen für das Sozialamt und die Schulanlage Eichbüel beschlossen

Der Gemeinderat hat beschlossen, die befristete 50%-Stelle im Kirchberger Sozialamt zu verlängern und das Pensum für den Unterhalt der Schulanlage Eichbüel um 40 % zu erhöhen. Beide Beschlüsse stehen unter dem Vorbehalt der Budgetgenehmigung an der Bürgerversammlung.

Die Arbeitsbelastung im Kirchberger Sozialamt bleibt aufgrund der anhaltend angespannten Flüchtlingssituation hoch. Zwischen Septem-

ber und Anfang November 2025 wurden der Gemeinde 29 zusätzliche Personen mit Schutzstatus S zugewiesen. Es ist davon auszugehen, dass in den kommenden Wochen weitere Personen dazukommen werden. Um diesen Herausforderungen zu begegnen, hat der Gemeinderat beschlossen, die befristete 50 %-Stelle im Sozialamt bis 6 Monate nach Aufhebung des Schutzstatus S, also bis mindestens September 2027 zu verlängern.

Des Weiteren hat der Gemeinderat eine Anpassung der Pensum für den Unterhalt der Schul-

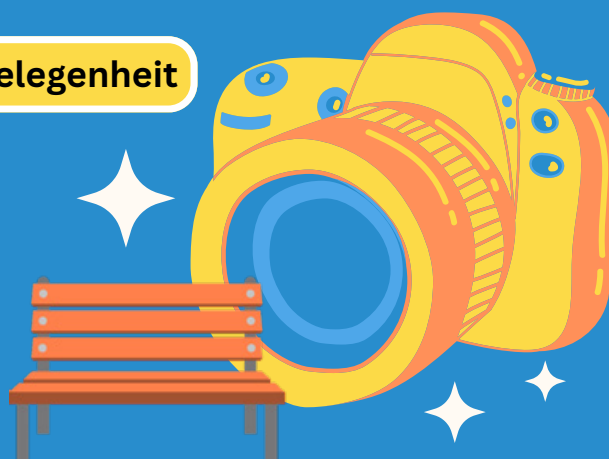
anlage Eichbüel beschlossen. Mit dem aktuell zur Verfügung stehenden Pensum konnte der Reinigungsstandard nur dank vieler Überstunden zufriedenstellend gewährleistet werden. Der Gemeinderat hat aus diesem Grund eine Pensenerhöhung um 40 % per 1. April 2026 genehmigt.

Vorbehalten bleibt bei beiden Beschlüssen die Annahme des Budgets 2026 durch die Bürgerschaft an der Bürgerversammlung.

FOTOWETTBEWERB RUHEBÄNKE

Zu gewinnen:
Restaurant-Gutscheine vom
Dorf Kirchberg!

Letzte Gelegenheit



Mach mit und schiess dein persönliches Bild
mit einem der **Bänke der Dorfkorp. Kirchberg**.
Rück sie ins beste Licht: egal ob bei Regen oder
Sturm, bei Sonnenschein oder Nebel.



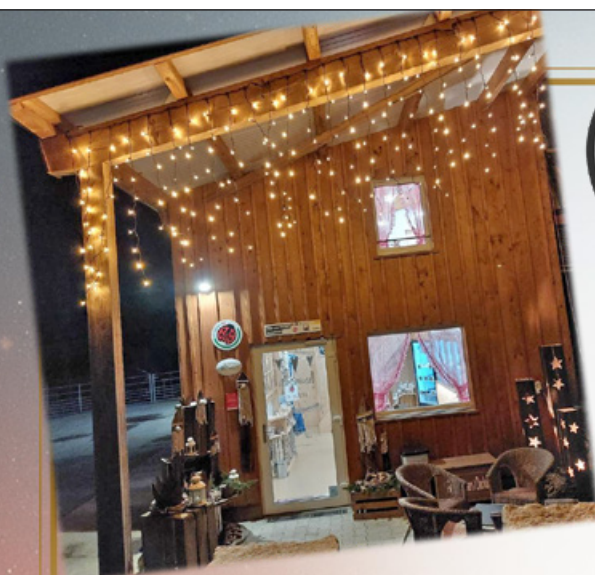
Weitere Infos:



EINSENDESCHLUSS
31.12.2025

**fotowettbewerb@dk-
kirchberg.ch**

Weitere Informationen und Wettbewerbsbedingungen auf
www.dk-kirchberg.ch.



365 Tage geöffnet 07.00 - 20.00 Uhr

Geschenkli-Verkauf

- ☆ Grosse Auswahl an Geschenkkörben
- ☆ Geschenkideen
- ☆ Trockenwürste
- ☆ Urdinkelprodukte
- ☆ Honig, Punsch, Tee...
- ☆ Duroc-Schweinefleisch
- ☆ Rindfleisch



Herzlichen Dank an Nadja Riedweg für 13 Jahre Engagement im Jugendtreff Kirchberg

Nach 13 Jahren tritt Nadja Riedweg auf Ende Jahr als Aufsichtsperson im Jugendtreff Kirchberg zurück. Sie hat den Jugendtreff seit seiner Eröffnung über all die Jahre hinweg mit viel Herzblut mitgestaltet. Durch ihre verantwortungsbewusste Haltung sowie stets respektvollen und einfühlsamen Umgang mit den Jugendlichen hat sie im Jugendtreff massgeb-

lich zu einem friedlichen und sicheren Umfeld beigetragen. Auch ihre eigenen vier Kinder haben den Jugendtreff während ihrer Aufsichtszeit besucht. Wir danken Nadja Riedweg herzlich für ihren langjährigen Einsatz und für ihre investierte Freizeit.



Nadja Riedweg

Termine für die Sprechstunden «Offenes Ohr» mit dem Gemeindepräsidenten

Wer mit Gemeindepräsident Roman Habrik ein Anliegen besprechen, eine offene Frage oder ein Thema diskutieren möchte, ist eingeladen, während der Sprechstunde «Offenes Ohr» vorbeizukommen.

Das «Offene Ohr» findet in der Regel an jedem ersten Montag im Monat zwischen 16.30 – 17.50 Uhr statt. Die Sprechstunde wird jeweils

abwechselnd in den drei Dörfern Kirchberg, Bazenheid und Gähwil durchgeführt. Eine Anmeldung ist nicht notwendig.

Die nächsten Termine sind:

5. Januar 2026 **kein «Offenes Ohr»**
2. Februar 2026 Gähwil, Kindergarten,
Büro «Gähwil vereint»

2. März 2026 Kirchberg, Gemeindehaus,
Besprechungszimmer
2.OG neben Ratskanzlei
6. April 2026 **kein «Offenes Ohr»**
4. Mai 2026 Bazenheid, Sitzungszimmer
Familienzentrum
1. Juni 2026 Gähwil, Kindergarten,
Büro «Gähwil vereint»

BEWILLIGTE BAUGESUCHE

GS Nr. = Grundstücknummer
Vers. Nr. = Versicherungsnummer

Die Baubehörde Kirchberg hat folgende Baugesuche bewilligt:

**Kolic Valentin,
Kapellenweg 9a, 9602 Bazenheid**
Kolic Simon, Wilerstrasse 42, 9602 Bazenheid
Umbau des Mehrfamilienhauses von 3-Familien- in 5-Familienhaus Vers. Nr. 797 sowie Montage einer aussen aufgestellten Luft-Wasser-Wärmepumpe und einem zusätzlichen Parkplatz, GS Nr. 173, Christopherusweg 1, Bazenheid

**Brändle GmbH,
Tüfrüti 1733, 9533 Kirchberg**
Umbau des Wohngebäudes Vers. Nr. 1732 sowie Einbau einer zusätzlichen Wohnung, GS Nr. 8094, Tüfrüti 1732/1732a, Kirchberg

Lammersdorf Lorenz und Gscheidle Edwina, Lütenrietstrasse 24, 9534 Gähwil
Ersetzen der Stützmauer südlich des Einfamilienhauses Vers. Nr. 2980, GS Nr. 887, Lütenrietstrasse 24, Gähwil

**Heidelberger Catherine,
Bachstrasse 3a, 9602 Müselbach**
Gartenneugestaltung mit Sitzplatz und Lamellendach östlich des Einfamilienhauses Vers. Nr. 4213 sowie Erstellen einer Stützmauer mit Rankgittern, GS Nr. 8038, Bachstrasse 3a, Müselbach

**Traber Marc und Stefanie,
Wartstrasse 7a, 9244 Niederuzwil**
Einbau eines Cheminée-Ofens im Einfamilienhaus Vers. Nr. 4932, GS Nr. 8225, Oberer Hölzliweg 3, Bazenheid

**Häne Christian und Renata,
Lerchenweg 5, 9533 Kirchberg**
Dachsanieierung des Einfamilienhauses Vers. Nr. 37, GS Nr. 1055, Lerchenweg 5, Kirchberg

**Schriber Daniel und Nicole,
Tannen 1661, 9534 Gähwil**
Wärmetechnische Sanierung des Eingangsbereichs und diverse innere Umbauarbeiten beim Wohnhaus mit Einliegerwohnung, Vers. Nr. 1661, sowie Anpassung der Umgebungsgestaltung mittels Granitsteinmauerverkleidung auf GS Nr. 7656, Tannen 1661, Gähwil

**Wehrli Maschinenbau AG,
Silberwisstrasse 14, 9534 Gähwil**
Brandschutztechnische Ertüchtigung des Industriegebäudes Vers. Nr. 3951 sowie Rückbau des Containeranbaus, GS Nr. 1844, Silberwisstrasse 14, Gähwil

**Vonwiller Alex,
Neuwisstrasse 12, 9602 Bazenheid**
Ersatz des bestehenden Gasbrennwertkessels beim Einfamilienhaus Vers. Nr. 2996, GS Nr. 354, Neuwisstrasse 12, Bazenheid

**Britt Roland und Monika,
Hofstattstrasse 2, 9602 Bazenheid**
Ersatz des bestehenden Gasbrennwertkessels beim Einfamilienhaus Vers. Nr. 4119, GS Nr. 2287, Hofstattstrasse 2, Bazenheid

**Balta Nureddin und Seyran,
Nuetenwilerstrasse 1, 9602 Bazenheid**
Montage einer Photovoltaikanlage (~59 m², ~14 kWp) auf dem Flachdachteil des Einfamilienhauses Vers. Nr. 3043, GS Nr. 1082, Nuetenwilerstrasse 3a, Bazenheid

**Kempter Linus und Bertha,
Ahornstrasse 7, 9533 Kirchberg**
Montage einer Photovoltaikanlage (~59 m², ~14 kWp) auf dem Flachdachteil des Einfamilienhauses Vers. Nr. 3043, GS Nr. 1082, Nuetenwilerstrasse 3a, 9602 Bazenheid

Bäni Ulrich, Nuetenwilerringweg 7, 9602 Bazenheid
Montage einer Photovoltaikanlage (~65 m², ~15 kWp) auf den Dachflächen des Einfamilienhauses Vers. Nr. 4702, GS Nr. 8147, Nuetenwilerringweg 7, 9602 Bazenheid

WIR WÜNSCHEN IHNEN EINE GESEGNETE WEIHNACHTSZEIT!

Unsere Gottesdienste:

Sonntag, 21.12.2024, 16.30 Uhr
Gottesdienst mit Krippenspiel

Kirche Kirchberg

Mittwoch, 24.12.2024, 16.30 Uhr
Heiligabend-Gottesdienst mit Singtreff

Kirche Kirchberg

Donnerstag, 25.12.2024, 10.00 Uhr
Weihnachts-Gottesdienst mit Abendmahl

Kirche Kirchberg

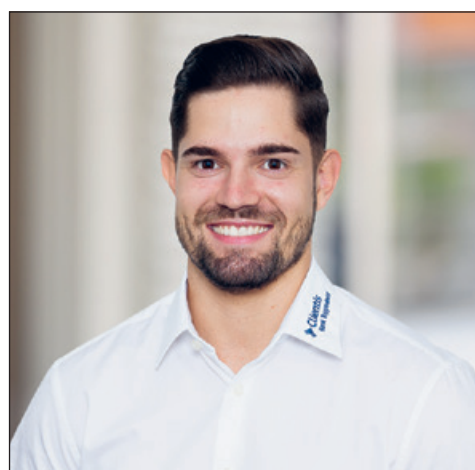
Evangelisch-reformierte Kirchgemeinde Kirchberg SG,
www.refkirchberg.ch



dein
TREFFPUNKT

KAFI
Sonnmat
in Rickenbach b. Wil

sonnmatt.info



Herzliche Gratulation

Zusammen mit Ramon Knellwolf, Mitarbeiter Team Services, feiern wir seinen erfolgreichen Abschluss zum diplomierten Betriebswirtschaftler HF.

Wir sind stolz auf ihn und freuen uns auf die weitere Zusammenarbeit.

Clientis
Bank Toggenburg

Zehn Jahre Kirchberger Gmeindsblatt: Ein frisches Erscheinungsbild zum Jubiläum

Anlässlich seines zehnjährigen Bestehens wurde das Kirchberger Gmeindsblatt überarbeitet und modernisiert. Das modernisierte Gmeindsblatt wird erstmals im Januar 2026 in die Haushaltungen unserer Gemeinde verteilt.

Im Jahr 2016 wurde das Kirchberger Gmeindsblatt ins Leben gerufen. Per Ende dieses Jahres – 232 ordentliche Ausgaben später – erreicht unser Mitteilungsblatt somit sein zehnjähriges Jubiläum. Der Gemeinderat hat dies zum Anlass genommen, um das Erscheinungsbild unseres Gmeindsblattes zu erneuern.

Inhaltlich bleibt das Gmeindsblatt so, wie Sie es kennen. Optisch hingegen erhält es ein neues, zeitgemässes Gewand. Die Überarbeitung des Erscheinungsbildes erfolgte nach dem Motto

«Bewährtes erhalten und Verbesserungspotential ausschöpfen». Somit dürfen Sie sich ab Januar 2026 auf ein modernisiertes Gmeindsblatt freuen, mit unter anderem angepasster Schrift und Farbpalette sowie einer übersichtlicheren Struktur.

Mit «Refutura» wurde zudem eine noch umweltfreundlichere, recycelte Papierart gewählt. Diese ähnelt dem bisherigen Papier sowohl optisch als auch in der Haptik, sodass diese Umstellung für die Leserschaft kaum spürbar sein wird.

Der Gemeinderat freut sich, Ihnen das Gmeindsblatt ab dem kommenden Jahr in seiner modernisierten Form präsentieren zu dürfen – vertraut im Inhalt, frisch im Auftritt.



Das erste Kirchberger Gmeindsblatt, welches am 15. Januar 2016 erschien.

HANDÄNDERUNGEN

November 2025

ME = Miteigentum
GE = Gesamteigentum

Nr. = Grundstücknummer
StWE-WQ = Stockwerkeigentums-Wertquote

Veräusserer/in	Erwerber/in	Objekt/Objekte	Wo?
Livora AG, Bütschwil-Ganterschwil	Ganz & Co. AG, St. Gallen	Nr. S51213 StWE-WQ 191/1000; 4 ½-Zimmerwohnung Nr. M41083 ¼ ME; Einstellplatz Nr. M41084 ¼ ME; Einstellplatz	Eichbühlstrasse 44d, Bazenheid Eichbühlstrasse, Bazenheid Eichbühlstrasse, Bazenheid
Livora AG, Bütschwil-Ganterschwil	Leutenegger Urs und Maria Theresia, Bazenheid (ME zu ½)	Nr. M41082 ¼ ME; Einstellplatz	Eichbühlstrasse, Bazenheid
Livora AG, Bütschwil-Ganterschwil	Fritschi Paul, Bazenheid	Nr. M41094 ¼ ME; Einstellplatz	Eichbühlstrasse, Bazenheid
Ganz & Co. AG, St. Gallen	Isola Rudolf und Nicole, Appenzell (ME zu ½)	Nr. S51213 StWE-WQ 191/1000; 4 ½-Zimmerwohnung Nr. M41083 ¼ ME; Einstellplatz Nr. M41084 ¼ ME; Einstellplatz	Eichbühlstrasse 44d, Bazenheid Eichbühlstrasse, Bazenheid Eichbühlstrasse, Bazenheid
Livora AG, Bütschwil-Ganterschwil	Meile Astrid, Nürensdorf	Nr. S51214 StWE-WQ 191/1000; 4 ½-Zimmerwohnung Nr. M41081 ¼ ME; Einstellplatz	Eichbühlstrasse 44d, Bazenheid Eichbühlstrasse, Bazenheid
P & F Immobilien AG, Basel	P & F Immobilien II AG, Basel	Selbständiges und dauerndes Recht Nr. D30009 Baurecht für beliebige Bauten Einkaufszentrum, Shop mit Tankstelle, 6'878 m² Boden	Wilerstrasse 202, 202a, 202b, 204, Wil (Politische Gemeinde Kirchberg SG)
Wettstein Walter und Heidi, Dietschwil (ME zu ½)	Wettstein Katja, Dietschwil	Nr. 1313 Garage, Scheune, Einfamilienhaus, 49'181 m² Boden	Blahen 3169, Dietschwil
Waser René, Wil SG	Keller Arlette, Kirchberg SG	Nr. S50518 StWE-WQ 256/1000; 5 ½-Zimmerwohnung Nr. S50521 StWE-WQ 12/1000; Bastelraum Nr. M40068 ¼ ME; Einstellplatz Nr. M40069 ¼ ME; Einstellplatz	Wolfikon 94, Kirchberg SG Wolfikon 94, Kirchberg SG Wolfikon, Kirchberg SG Wolfikon, Kirchberg SG
Hui Luise, Gähwil	Rutz Daniel und Ortner Angelika, Gähwil (ME zu ½)	Nr. 7488 Einfamilienhaus, 1'525 m² Boden	Vordersenisstrasse 6, Gähwil



Unterhaltungsabende 16. & 17. Januar 2026

Toggenburgerhof Kirchberg

Saalöffnung 18:30 Uhr | Beginn 20:00 Uhr

Reservation und Infos
unter blechharmonie.ch



MÄNNERCHOR MÜSELBACH UNTERHALTUNG 2026

GESANG
mit anschliessendem Theater

BIM WALDBRÖNNELI

Volksstück in 4 Akten von Josef Brun

Kindervorstellung	JAN 03 13:00	JAN 03 20:00	JAN 10 20:00	JAN 11 13:00

Im Saal des «Toggenburgerhof» in Kirchberg SG

GROSSE TOMBOLA

Platzreservation

Montag bis Samstag 11⁰⁰-13⁰⁰ und 18⁰⁰-20⁰⁰ Uhr. Tel. 071 931 34 02
(F. Thoma) oder E-Mail: mc.mueselbach@bluewin.ch

Zu Vermieten

an der Bachstrasse 2 in Bütschwil

per sofort

2 1 / 2 – Zimmerwohnung

Erdgeschoss, Sitzplatz, renoviert

Mietzins Fr. 785.00 pro Monat inkl. Nebenkosten

Auf Frühjahr 2026

1 1 / 2- Zimmerwohnung

Erdgeschoss, Sitzplatz, renoviert

Mietzins Fr. 575.00 pro Monat inkl. Nebenkosten

1 1 / 2 – Zimmerwohnung

2. Obergeschoss, Lift, Balkon, renoviert

Mietzins Fr. 575.00 pro Monat inkl. Nebenkosten

Aufgrund der Zweckbestimmung unseres Vereins
bevorzugen wir Mieter im AHV-Alter

Verein Alterssiedlung Altoggenburg
Bernhard Graf, Tel. 079 471 49 01

Vorankündigung: Geschenketausch in der Bibliothek am 10. Januar 2026

BIBLIOTHEK BIBLIOTHEK DER GEMEINDE KIRCHBERG

Haben Sie ein Weihnachtsgeschenk erhalten, das Sie nicht wirklich brauchen können – oder das Sie einfach gerne weitergeben möchten? Dann bringen Sie es doch zu unserem Geschenketausch in der Bibliothek!

Am Samstag, 10. Januar 2026 können Sie während den regulären Öffnungszeiten Ihre nicht eingepackten Geschenkartikel vorbeibringen und nach Herzenslust tauschen. Bitte beachten Sie: Wer ein Geschenk bringt, nimmt auch wieder eines mit nach Hause. So bleibt der Tausch für alle fair und abwechslungsreich.

Stöbern Sie durch die mitgebrachten Überraschungen anderer Besucherinnen und Besucher und entdecken Sie vielleicht ein neues Lieblingsstück. Dazu offerieren wir Ihnen Zopf und Kaffee. Kommen Sie vorbei – wir freuen uns auf einen fröhlichen Tausch-Samstag!



Die Inhalte der Adventskalender-Päckli 2025

Ausblick 2026

Wir alle aus der Bibliothek und Ludothek wünschen Ihnen fröhliche, funkelnde Festtage und sagen von Herzen danke für Ihre Treue. Auch im neuen Jahr freuen wir uns auf Ihren Besuch, denn im Jahr 2026 steht ein besonderes Jubiläum bevor: 10 Jahre Bibliothek und Ludothek am Harfenberg! Und glauben Sie uns – es wird garantiert nicht langweilig.

Freuen Sie sich auf inspirierende Veranstaltungen, überraschende Impulse und viele gemüt-

liche Begegnungen rund ums Lesen und Spielen. Alle aktuellen Infos finden Sie ab sofort auf unseren Webseiten – klicken Sie rein und feiern Sie mit uns!

10 Jahre BIBLIO+LUDO 2026 THEK Programm 1. Halbjahr		
10. JAN	GESCHENKETAUSCH	BIBLIO
21. JAN	SPIELNOMI 3.-6. KLASSE	LUDO
3. FEB	KRIMIHÄPPCHEN	BIBLIO
18. MÄRZ	SPIELNOMI 1.+2. KLASSE	LUDO
25. MÄRZ	KAMISHIBAI	BIBLIO
28. MÄRZ	BIBLIOWEEKEND "SPIEL"	BIBLIO
22. APRIL	SPIELNOMI KIGA	LUDO
23. APRIL	WELTTAG DES BUCHES MIT GLÜCKSRAD	BIBLIO
29. APRIL	KAMISHIBAI	BIBLIO
7. MAI	SPIELABEND	LUDO
12. MAI	LESUNG MIT CHRISTOPH BASSER	BIBLIO
20. MAI	KAMISHIBAI	BIBLIO
29. MAI	TAG DER NACHBARSCHAFT	BEIDE
6. JUNI	NAT. SPIELTAG MIT KINDERSCHMINKEN	LUDO
17. JUNI	KAMISHIBAI	BIBLIO
JULI/AUG	SOMMERWETTBEWERB	BEIDE
FERIENMONATE MIT SPIEL UND/ODER BUCH		
Details werden laufend auf den Hompages publiziert		

AMTLICHE BEKANNTMACHUNG

Plangenehmigungsverfahren für Starkstromanlagen

Öffentliche Planaufgabe für:

L-2587732.1

24 kV-Kabel zwischen den Transformatorenstationen Chrobüel und Unterbazenheid

- Erstellen einer neuen MS-Kabelleitung
- Grabarbeiten auf den Parzellen 6570, 6549, 6548, 6497, 6499, 1871 und 1973 in der Gemeinde Kirchberg
- Ersetzt: L-0175598

Koordinaten: von 2722147 / 1252893 nach 2722555 / 1253239

L-2587741.1

24 kV-Kabel zwischen den Transformatorenstationen MS Nuetenwil und Chrobüel

- Erstellen einer neuen MS-Kabelleitung
- Grabarbeiten auf den Parzellen 6842, 324, 336, 8097, 8571, 6568, 6569, 6561 und 6570 in der Gemeinde Kirchberg
- Ersetzt: L-0175588

Koordinaten: von 2722017 / 1252028 nach 2722147 / 1252893

Beim Eidgenössischen Starkstrominspektorat hat die rwt Regionalwerk Toggenburg AG Neue Industriestrasse 81 9602 Bazenhaid

die oben erwähnten Plangenehmigungsgesuche eingereicht.

Die Gesuchsunterlagen betreffend das Projekt werden vom **6. Januar 2026 bis zum 4. Februar 2026** in der **Gemeindeverwaltung Kirchberg, 2. Stock,**

Ratskanzlei, Gähwilerstrasse 1, 9533 Kirchberg öffentlich aufgelegt.

Das unterbreitete Gesuch umfasst folgende Ersuchen um Ausnahmegenehmigung(en) / Ausnahmegenehmigung(en):

- Ausnahmegenehmigung für Bauten ausserhalb der Bauzone im Sinne von Art. 24 ff. des Bundesgesetzes über die Raumplanung (RPG; SR 700)

Die aufgelegten Unterlagen stehen während der Auflagefrist ebenfalls auf <https://esti-consultation.ch/pub/6501/3b4e8784fa> online zur Einsicht zur Verfügung.

Massgebend sind allein die in der oben genannten Gemeinde aufgelegten Unterlagen.

Die öffentliche Auflage hat den Enteignungsbann nach den Artikeln 42-44 des Enteignungsgesetzes (EntG; SR 711) zur Folge. Wird durch die Enteignung in Miet- und Pachtverträge eingegriffen, die nicht im Grundbuch vorgemerkt sind, so haben die Vermieter und Verpächter ihren Mietern und Pächtern sofort nach Empfang der persönlichen Anzeige davon Mitteilung zu machen und den Enteigner über solche Miet- und Pachtverhältnisse in Kenntnis zu setzen (Art. 32 Abs. 1 EntG).

Wer nach den Vorschriften des Verwaltungsverfahrens-gesetzes (VwVG; SR 172.021) Partei ist, kann während der Auflagefrist beim **Eidgenössischen Starkstrom-inspektorat, Planvorlagen, Luppmenstrasse 1, 8320 Fehraltorf,** Einsprache erheben. [Diese Einsprache kann entweder schriftlich oder elektronisch einge-

reicht werden. Im letzteren Fall muss die Einsprache die Vorgaben zu den elektronischen Eingaben erfüllen und unter anderem mit einer qualifizierten elektronischen Unterschrift versehen sein (vgl. Art. 5 bis 7 der Verordnung über die elektronische Übermittlung im Rahmen eines Verwaltungsverfahrens [SR 172.021.2]). Wer innert Frist keine Einsprache erhebt, ist vom weiteren Verfahren ausgeschlossen.

Während derselben Auflagefrist kann, wer nach den Vorschriften des EntG Partei ist, sämtliche Begehren nach Artikel 33 EntG geltend machen. Diese sind im Wesentlichen:

- Einsprachen gegen die Enteignung;
- Begehren nach den Artikeln 7–10 EntG;
- Begehren um Sachleistung (Art. 18 EntG);
- Begehren um Ausdehnung der Enteignung (Art. 12 EntG);
- die geforderte Enteignungsentschädigung.

Zur Anmeldung von Forderungen innerhalb der Einsprachefrist sind auch die Mieter und Pächter sowie die Dienstbarkeitsberechtigten und die Gläubiger aus vorgemerkten persönlichen Rechten verpflichtet. Pfandrechte und Grundlasten, die auf einem in Anspruch genommenen Grundstück haften, sind nicht anzumelden, Nutzungsrechte nur, soweit behauptet wird, aus dem Entzuge des Nutzungsgegenstandes entstehe Schaden.

Eidgenössisches Starkstrominspektorat
Planvorlagen
Luppmenstrasse 1, 8320 Fehraltorf

G E M E I N D E
KIRCHBERG
ZUM LÄBE

Angebote und Hilfestellung im Bereich Gesundheit und Alter: «malreden» – das Alltagstelefon für ältere Menschen

Vielen älteren Menschen fehlt im Alltag manchmal jemand, mit dem sie spontan ein Gespräch führen können. Das Angebot «malreden» bietet älteren Menschen die Möglichkeit, sich mit einem zugewandten Gegenüber unbeschwert auszutauschen und einfach mal reden zu können.

Bei «malreden» handelt es sich um ein telefonisches Gesprächsangebot des Vereins Silbernetz Schweiz, das täglich von 9:00 bis 20:00 Uhr unter der Nummer 0800 890 890 erreichbar ist. Alle Anrufe sind kostenlos, anonym und vertraulich.

Beim Alltagstelefon hören geschulte Gesprächspartnerinnen und -partner zu. Sucht jemand eine langfristige Gesprächspartner-

schaft, gibt es zusätzlich die Option des Gesprächsstandems. Einmal pro Woche wird die ältere Person dabei von ihrer Telefonfreundin oder ihrem Telefonfreund von «malreden» angerufen. So entsteht eine langfristige telefonische Beziehung, die Halt, Struktur und Freude schenkt.

Möchten auch Sie einfach mal reden? Ein «Hallo» genügt und den Rest übernehmen wir. Greifen Sie zum Hörer und rufen Sie uns an: 0800 890 890. Wir freuen uns auf Ihren Anruf. Wenn Sie mehr über malreden erfahren möchten, besuchen Sie unsere Website: www.malreden.ch.

malreden



KIRCHBERG KURZ & PERSÖNLICH



Name: Urs Huser
Wohnort: Wolfikon
Beruf: Chauffeur, Landwirt
Lieblingssessen: Cordon bleu
Hobbys: Hund, Velofahren, Theater spielen, gmüetlich Käfele

Was gefällt Ihnen an unserer Gemeinde?

Die schöne Aussicht auf unseren Hausberg, den Säntis, die gepflegte Landschaft und die Vielfalt der Dörfer, die jungen Leute, die das Gewerbe und die Landwirtschaft in unserer Gemeinde beleben, den Energiemix, den wir in der Gemeinde selber produzieren mit Wasserkraft, PV-Anlagen, ZAB-Strom, Biogasanlagen und vielleicht bald Windenergie!

Was würden Sie in unserer Gemeinde verändern?

Die Einwohnerzahlen nicht mehr fördern, die Verkehrswege des Langsamverkehrs ausbauen, die Zusammenarbeit mit den Nachbargemeinden fördern und Synergien nutzen, bessere Kommunikation bei Projekten der Gemeinde mit den Direktbetroffenen von den verantwortlichen Behördenmitgliedern und nicht von Beamten.

Was wissen nur wenige Menschen über Sie?

Dass ich nach meiner Reise nach Australien 1988 mit Dauerwellen nach Hause zurückkehrte und teils nicht mehr erkannt wurde.

Worauf freuen Sie sich aktuell?

Auf die Weihnachtszeit mit besinnlichen Stunden und vielen gemüetlichen Treffen mit lieben Leuten, auf die schönen Adventsfenster und Beleuchtungen in unseren Dörfern und auf die neuen beruflichen Herausforderungen im neuen Jahr.

Wen möchten Sie für die nächste Ausgabe des Gmeindsblattes nominieren?

Anja Dogan aus Kirchberg

VERSCHIEDENES

Dry January – trockener Januar

Der «Dry January» ist eine internationale Kampagne, die dazu einlädt, im Januar bewusst auf Alkohol zu verzichten. Ziel ist es, das eigene Trinkverhalten zu reflektieren, die Gesundheit zu fördern und das Wohlbefinden zu steigern. In der Schweiz wird die Initiative seit 2021 durchgeführt und bietet mit der «Try dry-App», einer Website und sozialen Medien praktische Unterstützung sowie Motivation. Viele Teilnehmende berichten von positiven Effekten wie besserem Schlaf und mehr Energie. Die Suchtberatung Region Wil unterstützt diese Kampagne und lädt Sie ein, mitzumachen.

Unter folgendem Link finden Sie weitere Informationen: <https://dryjanuary.ch/>
Die Suchtberatung Region Wil ist gerne für Sie da (071 913 52 72). Sie können sich während der Bürozeiten bei uns melden. Auf unserer Webseite (www.sbrw.ch) finden Sie weiterführende Informationen sowie unsere Mailadressen. Ergänzend zur persönlichen Beratung gibt es das Angebot der anonymen Onlineberatung auf der datenschutzsicheren Plattform SafeZone. Diese Chat-Dienstleistung bietet Beratung für Betroffene, deren Angehörige und Nahestehende, für Fachpersonen und Interes-

sierte. Alle Beratungsangebote sind kostenlos und anonym.

Scannen Sie einfach den QR-Code oder loggen Sie sich ein unter: <https://www.suchtberatung-region-wil.ch/safezone>



ZAB: Bauarbeiten auf Kurs

Im Rahmen ihrer ordentlichen Herbstversammlung genehmigten die Delegierten des Zweckverbands Abfallverwertung Bazenheid (ZAB) das Budget für das Jahr 2026. Künftig soll auch eine Erhöhung der Rückzahlungen an die Verbandsgemeinden geprüft werden. Im Zentrum der Delegiertenversammlung standen jedoch auch verschiedene Projekte, welche sich momentan im Bau oder in der Projektierungsphase befinden.

Das Budget des ZAB geht für das Jahr 2026 von einem konsolidierten Gesamtertrag von rund 53 Mio. Franken aus und präsentiert sich nach Abschreibungen von 7.5 Mio. Franken mit einem Ertragsüberschuss von rund 5.5 Mio. Franken. Neben der Genehmigung des Budgets wurden die Delegierten auch über künftige Projekte in verschiedenen Geschäftsbereichen informiert.

Ersatz 20-bar-Turbine

Im Rahmen der Delegiertenversammlung vom November 2024 wurde ein Kredit in der Höhe von 39 Mio. Franken für den Ersatz der 20-bar-Turbine sowie den Bau einer Tiefgarage für die Sammelfahrzeugflotte des ZAB genehmigt. Im Sommer konnte nach einer intensiven Planungsphase mit dem Bau begonnen werden. Der Zeitplan sieht vor, dass die Rohbauerstellung des neuen Turbinengebäudes bis im März 2026 abgeschlossen werden kann. Anschliessend soll mit dem Einbau der Wärmespeicher, den Stahlbauarbeiten sowie dem Anlagebau begonnen werden. Ende September 2026 wird dann die Lieferung der neuen Turbine erfolgen und im Oktober 2026 sollen schliesslich erste Wärmelieferungen für die beiden Wärmenetze Wil und Jonschwil möglich sein.

Im Rahmen des Bauprojekts wird für die Unterbringung der künftigen E-Fahrzeugflotte eben-



Energiegebäude für neue Turbine und Wärmезentrale für Wärmenetze

falls eine Tiefgarage mit entsprechender Ladeinfrastruktur gebaut werden. Mit dem Bau der Tiefgarage mit zwei Etagen, welche zwischen dem Energiepark und dem alten Sortierwerk zu liegen kommt, soll im kommenden Februar begonnen werden. Die Arbeiten werden rund ein Jahr in Anspruch nehmen. In den kommenden Jahren wird der ZAB seine multifunktionale Sammelfahrzeugflotte komplett auf Elektromobilität umstellen. In einer ersten Tranche wurden im Jahr 2025 sechs neue Fahrzeuge mit Elektroantrieb in Betrieb genommen.

Bauarbeiten auf der Deponie Burgauerfeld

Im Sommer 2023 wurde mit den Bauarbeiten an der Etappe 3 der Deponie Burgauerfeld in Flawil begonnen. Nachdem die Entwässerungen sowie die Basisabdichtung eingebaut wurden, konnten im laufenden Jahr die Böschungsabdichtungen umgesetzt werden. Die Arbeiten sind auf Kurs und sollen bis Ende Jahr weitge-

hend abgeschlossen sein. Nach Abschluss der Bauarbeiten wird ein weiteres Nutzungsvolumen von rund 350'000 Kubikmeter zur Verfügung stehen, welches für die nächsten 10 bis 15 Jahre ausreichen wird.

Beiträge an die Zweckverbands-gemeinden

Aktuell erhalten die Gemeinden vom ZAB sogenannte Sammelstellenbeiträge von Fr. 8.– pro Jahr und Einwohnerin oder Einwohner sowie Vergütungen von Fr. 70.– pro Tonne Papier und Karton. Diese Vergütungen belaufen sich heute jährlich auf insgesamt rund 2 Mio. Franken. Zudem leistet der ZAB für die Unterflurbehälter in den Gemeinden einen Beitrag von Fr. 10'000.–. Im Rahmen des Jahresergebnisses 2025 soll im kommenden Frühling über die künftigen Rückvergütungen an die Gemeinden definitiv entschieden werden – denkbar ist dabei eine Erhöhung des Sammelstellenbeitrags an die Gemeinden.

AMTLICHE BEKANNTMACHUNG

Verkehrs-anordnung Gemeinde Kirchberg

Das Polizeikommando verfügt in Anwendung von Art. 3 SVG (SR 741.01), Art. 107 und Art. 113 SSV (SR 741.21) sowie Art. 19 Abs. 1 EV zum SVG (sGS 711.1) folgende Verkehrs-anordnung(en):

Bazenheid, Ifangstrasse, vis-à-vis Mehrzweckgebäude Ifang

Aufhebung von vier weiss markierten Parkfeldern, Längsparkfelder auf der Fahrbahn

Inkrafttreten: vorbehältlich Inkrafttretens der Baubewilligung zum Bauvorhaben «Umnutzung Parzelle 1899 zu einem provisorischen Parkplatz für Sammelfahrzeuge»

G E M E I N D E
KIRCHBERG
ZUM LÄBE

Rechtsmittel: Gegen diese Verfügung kann gemäss Art. 43bis und Art. 47 des Gesetzes über die Verwaltungsrechtspflege (sGS 951.1; abgekürzt VRP) innert 14 Tagen Rekurs an das Sicherheits- und Justizdepartement, Oberer Graben 32, 9001 St. Gallen, erhoben werden. Zur Erhebung des Rekurses ist berechtigt, wer an der Änderung oder Aufhebung der Verfügung ein eigenes schutzwürdiges Interesse dartut (Art. 45 VRP).

Das Polizeikommando

SILVESTERTOUR 2025

10 ⁰⁰ Uhr	Kapelle Unterbazenheid
10 ⁴⁵ Uhr	Migros Bazenheid
11 ³⁰ Uhr	Neugasse/ Holenstein Reisen
13 ¹⁵ Uhr	Lindenacker
14 ⁰⁰ Uhr	Tertianum
14 ⁴⁵ Uhr	Winterzauber

Mit Musik und einem Glas Wein verschönern wir Ihnen den Abschluss des Jahres 2025 und wünschen einen guten Rutsch und ein frohes 2026.



Neues Datum für
Unterhaltungsabende!



SAVE THE DATE

**Unterhaltungsabende
der Musikgesellschaft Bazenheid**

6. & 7. März 2026



Sternsingen

Auch dieses Jahr ziehen die Sternsinger nach Weihnachten wieder durch Kirchberg, Dietschwil, Schalkhausen und Umgebung.

Auf Wunsch besuchen wir Ihr Zuhause, spenden den Haussegen und sammeln für bedürftige Kinder in der Schweiz.

Melden Sie sich über unsere Webseite (QR Code) oder per Anmeldetalon an.

Weitere Infos finden Sie auch auf unserer Webseite.



jublakirchberg.ch

Anmeldetalon

Name

Adresse

Kontakt

Einschicken an:
Ramon Peyer, Funkenbuelstrasse 9, 9533 Kirchberg

HERZLICHE GRATULATION



v.l.n.r Timo Wohlgensinger (Geschäftsleitung), Annelies Hollenstein (Geschäftsleitung), Daniel Sieber (Geschäftsleitung), Thomas Weber, Roger Kläger (Geschäftsinhaber) und Andrea Kläger (Geschäftsinhaberin)

**Mit Stolz dürfen wir unserem Mitarbeiter
Thomas Weber zum 20-jährigen Firmenjubiläum
herzlich gratulieren.**

**Das ganze Remo Schönenberger-Team Kirchberg
wünscht dir weiterhin viel Freude und gutes Gelingen.**



Remo Schönenberger AG

Spenglerei
Sanitär

Bedachungen
Flachdächer

Fassadenbau
Gerüstbau

Ihre Spezialisten
am Dach seit 1971



Gähwilerstrasse 31 • 9633 Kirchberg • Tel. 071 931 22 62 • www.remo-schoenenberger.ch



lernstudio-felix

9602 Bazenheid

Sprache Deutsch lernen.

Wir bieten weiterhin Unterricht zur Erlernung und Verbesserung der Sprache Deutsch an:

- Vorbereitungskurse zur Erreichung der Deutsch-Tests: A1 – C2
 - Tag und Zeitpunkt sind flexibel wählbar
 - Nur Einzelunterricht
 - Intensivkurse; effizient und preisgünstig
 - Probelektion und Beratungsgespräche; gratis und unverbindlich
 - Sie bestimmen den Unterrichtsbeginn und die Anzahl der Lektionen
 - Unterricht nur durch diplomierte und erfahrene Lehrpersonen
- Erfolgreiche Kurse seit 2014.

Sprachkurse auch für Englisch, Französisch, Italienisch, Spanisch.



lernstudio-felix, Felix Schlumpf, Lehrer, Wilerstrasse 15 / Hochhaus, 9602 Bazenheid

Tel. 071 931 32 61- Mobil 079 274 51 09 – Email: fschlumpf@sunrise.ch

www.lernstudio-felix.ch

vom Schmid z'Gähwil
Schmid-Garage AG Gähwil

Die Schmid Garage AG wünscht schöne Festtage.

Wir hoffen, Ihr Motor schnurrt, Ihre Reisepläne gelingen und im neuen Jahr leuchten nur die Lichter, die leuchten sollen.

Wir freuen uns, Sie auch im 2026 mit Fachkompetenz, Herz und einem Hauch Werkstatt-Humor begrüßen zu dürfen.

Herzlichst
Ihr Team der Schmid Garage AG

Panorama Reinigung GmbH

Fitore Lukic
Geschäftsführerin

Eichbühlstrasse 7
9602 Bazenheid

078 670 60 78

info@panoramareinigung.ch
www.panoramareinigung.ch



SEOSUBER REINIGUNG

SAUBERKEIT, UNSER FINGERABDRUCK

✓ kundennah

✓ Baureinigung

✓ Büro- / Unterhaltsreinigung

✓ Umzugsreinigung

✓ Glas- / Fensterreinigung

✓ Liegenschaftsbetreuung

✓ unkompliziert

✓ sauber

✓ flexibel

✓ effizient

SeoSuber-Reinigung
Hüsligsstrasse 4a
9533 Kirchberg

info@seosuber.ch
www.seosuber.ch
076 708 44 47



DIE NÄCHSTEN ERSCHEINUNGSDATEN

	Erscheinung	Redaktionsschluss
01/26	Do, 15.01.26	Mi, 07.01.26
02/26	Do, 29.01.26	Mi, 21.01.26
03/26	Do, 12.02.26	Mi, 04.02.26
04/26	Do, 26.02.26	Mi, 18.02.26
05/26	Do, 12.03.26	Mi, 04.03.26
06/26	Do, 26.03.26	Mi, 18.03.26

Redaktionsschluss und Anzeigenschluss
jeweils **08.00 Uhr**.

Plausch-Hallen-Fussballturnier mit Inklusion begeistert in Kirchberg

Im Rahmen der Ethiktage der Oberstufe Kirchberg organisierten Schülerinnen und Schüler der 1. und 3. Realklasse am 3. Dezember 2025 ein Plausch-Hallen-Fussballturnier mit Inklusion in der Turnhalle Lerchenfeld. Der Einladung folgten 16 Jugendliche und junge Erwachsene, die gemeinsam mit den Schülerinnen und Schülern sechs gemischte Mannschaften bildeten. Jede Mannschaft setzte sich aus vier Jugendlichen der Oberstufe und zwei Gästen mit Handicap zusammen.

In spannenden Spielen zeigten die Teams grossen Einsatz, Fairplay und Freude am gemeinsamen Spiel. Nach den Gruppenspielen folgten Platzierungsspiele, bevor die Rangverkündigung den sportlichen Teil abrundete.

In den Pausen sorgten Challenges mit Stempelkarten für Abwechslung. Wer alle Aufgaben meisterte, durfte seine Karte beim Samichlaus einlösen. Die Rollen übernahmen zwei Schüler, die mit viel Humor für strahlende Gesichter sorgten.

Neben begeisterten Rückmeldungen der Teilnehmenden gab es auch ein besonderes Echo von den Betreuerinnen und Betreuern der Gäste: Sie baten darum, bei einer erneuten Durchführung wieder eingeladen zu werden. Dieses Feedback unterstreicht, wie wertvoll und bereichernd der Anlass für alle Beteiligten war. Die Oberstufe Kirchberg und ihre Gäste blicken auf einen gelungenen und wertvollen Nachmittag zurück.



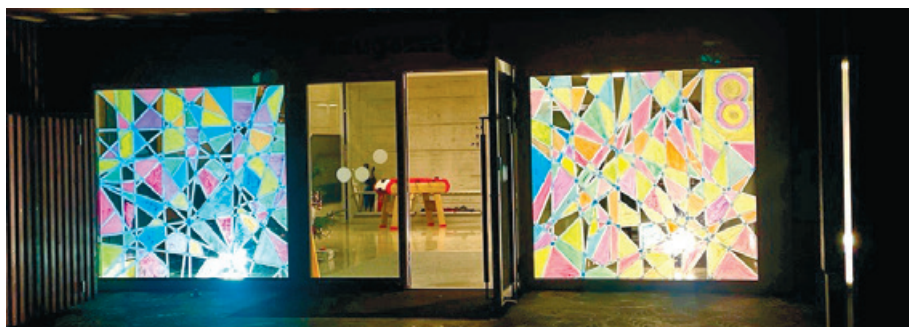
Das Siegerteam



Siegerehrung mit Chlaus

Adventsfenster-Eröffnung Neugasse

Die Mittelstufe hat herzlichst zur Adventsfenster-Eröffnung am 8. Dezember 2025 vor den Toren der Neugasse eingeladen. Zahlreiche Eltern, Anwohnende und Lehrpersonen sind herbeigeschwärmt und haben den weihnachtlichen Gesängen der Mittelstufen-Kinder gelauscht, bevor sie mit wärmendem Punsch und süssen Leckereien versorgt worden sind. Ein kurzer, doch gemütlicher Anlass, der zum Plaudern und Beisammensein einlud.



Besuch des «Orchester mobil» in Gähwil

Am Mittwochmorgen des 26. Novembers 2025 erfüllten für einmal nicht Zurufe und Ballgeräusche die Turnhalle in Gähwil. Stattdessen erklangen sanfte Violin- und Bratschentöne, hohe Flötenklänge, begleitet von Pauken, Schlagzeug und vielen anderen Instrumenten.

Das Symphonieorchester St. Gallen stattete im Rahmen des Programms «Orchester Mobil» den Kindern der Schulen Gähwil und Kirchberg einen besonderen Besuch ab. Ein Schauspieler erzählte auf witzige und kindgerechte Art aus dem Leben von Wolfgang Amadeus Mozart.

Untermalt wurden diese Anekdoten von Auszügen Mozarts berühmter Musik, live gespielt vom Symphonieorchester.

Die Schülerinnen und Schüler staunten darüber, mit welcher Perfektion und Leidenschaft die Musikerinnen und Musiker ihre Instrumente beherrschten und wie sie gemeinsam als Gruppe solch komplexe Musik zu einem harmonischen Ganzen formten. Grosse Freude herrschte bei den Kindern beim Wiedererkennen einzelner Stücke, die ihnen aus dem Alltag bereits vertraut waren.

Der Besuch hinterliess bei vielen Schülerinnen und Schülern einen nachhaltigen Eindruck und bot eine seltene Gelegenheit, klassische Musik aus nächster Nähe zu erleben.



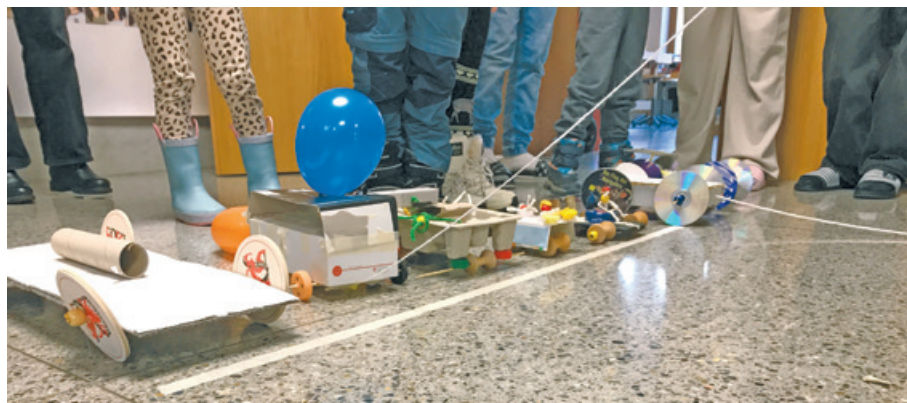
Stufenübergreifende Spielstunden an der Neugasse

Im November fand an unserer Schule die erste von vielen geplanten stufenübergreifenden Spielstunden statt. Unter dem Motto «Wir spielen weiter» versammelten sich Gross und Klein, um gemeinsam zu spielen, zu lernen, sich zu entwickeln und sich aktiv zu bewegen. Die Kinder hatten die Möglichkeit, an verschiedenen spannenden Aktivitäten teilzunehmen, darunter:

- Der Bau eines Fahrzeugs aus «wertlosem» Material
- Das Erlernen von Gesellschaftsspielen
- Die kreative Nutzung der Pausenplatz-Bemalung
- Das Basteln von winterlicher Dekoration



Pausenplatzspiele



Die gebastelten Fahrzeuge

Dieses Projekt fördert den Austausch zwischen den Klassen und hat das Ziel, nicht nur fachliche Kompetenzen zu stärken, sondern auch die Kommunikation und vielfältige Sozialkompetenzen der Kinder spielerisch weiterzuentwickeln.

Die Neugasse freut sich auf viele weitere gemeinsame und spielerische Stunden, in denen die Kinder nicht nur miteinander, sondern auch voneinander lernen können.

AMTLICHE BEKANNTMACHUNG

Planverfahren

Der Gemeinderat Kirchberg hat in Anwendung von Art. 23 des kantonalen Planungs- und Baugesetzes (sGS 731.1; abgekürzt PBG) den folgenden Sondernutzungsplan Gewässerraum Hörabach Abschnitt 06 erlassen und zur öffentlichen Auflage freigegeben. Es erfolgt eine koordinierte Auflage folgender Vorhaben:

- **Sondernutzungsplan Gewässerraum Hörabach Abschnitt 06**
- **Baugesuch für Neubau eines Amphibienlaichgewässers beim Hörabach, Grundstück Nr. 445, und teilweise Auffüllung des Retentionsbeckens Ifang, Grundstück Nr. 2519, 9602 Bazenheid**

Die Auflageunterlagen liegen nach Art. 41 PBG und Art. 139 PBG **während 30 Ta-**

gen, d.h. ab Montag, 22. Dezember 2025 bis Dienstag, 20. Januar 2026 im Gemeindehaus, 2. Stock, Ratskanzlei, Gähwilerstrasse 1, Kirchberg, öffentlich zur Einsichtnahme auf.

Sondernutzungsplan Gewässerraum Hörabach Abschnitt 06

Während der oben genannten Auflagefrist kann gegen den Sondernutzungsplan beim Gemeinderat Kirchberg, Gähwilerstrasse 1, 9533 Kirchberg, schriftlich und begründet Einsprache erhoben werden. Zur Einsprache ist berechtigt, wer an der Änderung oder Aufhebung ein eigenes schutzwürdiges Interesse dertut (Art. 45 Abs. 1 des Gesetzes über die Verwaltungsrechtspflege [sGS 951.1; abgekürzt VRP]). Die Einsprache hat eine Darstellung des Sachverhalts, eine Begründung sowie einen Antrag zu enthalten.

Baugesuch

Bauherrschaft: Politische Gemeinde Kirchberg, Gähwilerstrasse 1, 9533 Kirchberg
Bauvorhaben: Neubau eines Amphibienlaichgewässers beim Hörabach, Grundstück Nr. 445, und teilweise Auffüllung des Retentionsbeckens Ifang, Grundstück Nr. 2519, 9602 Bazenheid

Während der oben genannten Auflagefrist kann gegen das Baugesuch bei der Baubehörde Kirchberg, Gähwilerstrasse 1, 9533 Kirchberg, schriftlich Einsprache erhoben werden. Zur Einsprache ist berechtigt, wer ein eigenes schutzwürdiges Interesse hat (Art. 153 PBG). Die Einsprache hat eine Darstellung des Sachverhalts, eine Begründung sowie einen Antrag zu enthalten.

G E M E I N D E
KIRCHBERG
ZUM LÄBE

VERANSTALTUNGSKALENDER

Tag	Datum	Zeit	Veranstaltung, Veranstalter	Ort, Lokalität
Do.	18.12.25	06:30	Rorate in Gähwil Kath. Kirche Alttoggenburg	Gähwil Kath. Kirche
Do.	18.12.25	11:00 / 18:00	Weihnachtskonzert mit den Calimeros und Tommy Steib Toggenburgerhof	Kirchberg Toggenburgerhof
Do.	18.12.25	19:00	Donschtig-Priisjasse Café Central	Kirchberg Café Central
Fr.	19.12.25	09:30 - 10:15	Eltern-Kind-Singen Evang. Kirchgemeinde	Bazenheid Evang. Kirchgemeindehaus
Fr.	19.12.25		Krasse Weihnachten Restaurant Eintracht	Kirchberg Restaurant Eintracht
Sa.	20.12.25	18:30 - 21:00	TCK-Teenager Club Kirche Evang. Kirchgemeinde Kirchberg	Kirchberg Säali der Kirche
Sa.	20.12.25	19:00	Christmas-Party im Aranda Aranda Bazenheid	Bazenheid Aranda
So.	21.12.25	16:30 - 17:30	Gottesdienst mit Krippenspiel Evang. Kirchgemeinde Kirchberg	Kirchberg Evang. Kirche
Di.	23.12.25	13:30 - 17:00	Senioren-Jassnachmittag Gruppe Frohes Alter	Kirchberg Pfarreiheim
Mi.	24.12.25	16:30 - 17:30	Heiligabend-Gottesdienst Evang. Kirchgemeinde Kirchberg	Kirchberg Evang. Kirche
Do.	25.12.25	10:00 - 11:00	Weihnachts-Gottesdienst, Abendmahl Evang. Kirchgemeinde Kirchberg	Kirchberg Evang. Kirche
Fr.	26.12.25	09:00	Sternsingeraussendung in Kirchberg Kath. Kirche Alttoggenburg	Kirchberg Kath. Kirche Peter und Paul
Fr.	26.12.25	10:30	Sternsingeraussendung in Gähwil Kath. Kirche Alttoggenburg	Gähwil Kath. Kirche
Sa.	27.12.25	18:30	Auftritt der Grubertaler Restaurant Toggenburgerhof	Kirchberg Toggenburgerhof
So.	28.12.25	17:00	Auftritt der Grubertaler Restaurant Toggenburgerhof	Kirchberg Toggenburgerhof
Mi.	31.12.25	09:00 - 14:30	Silvesterständli der Blechharmonie Kirchberg Blechharmonie Kirchberg	Kirchberg
Mi.	31.12.25	10:00 - 15:00	Silvestertour MG Bazenheid Musikgesellschaft Bazenheid	Bazenheid Dorf Bazenheid
Mi.	31.12.25	13:00 - 15:06	Silvesterapéro Dietschwil-dihei	Dietschwil Schreinerei Raaber
Mi.	31.12.25	19:00	Silvester im Toggenburgerhof Toggenburgerhof	Kirchberg Toggenburgerhof
Fr.	02.01.26	20:30	Rösslibar Gähwil Rösslibar Gähwil	Gähwil Untergeschoss Rössli
Sa.	03.01.26	13:00 - 16:00	Männerchor Müselbach Unterhaltung 2026 Männerchor Müselbach	Kirchberg Toggenburgerhof
Sa.	03.01.26	20:00 - 23:30	Männerchor Müselbach Unterhaltung 2026 Männerchor Müselbach	Kirchberg Toggenburgerhof
So.	04.01.26	09:00	Sternsingeraussendung in Bazenheid Kath. Kirche Alttoggenburg	Bazenheid Kath. Kirche St. Josef
Di.	06.01.26		Mütter- und Väterberatung Mütter- und Väterberatung Untertoggenburg-Wil-Gossau	Kirchberg Pfarreiheim
Di.	06.01.26	12:30	Seniorenzmittag Senioren Gähwil	Gähwil Restaurant Blume Oetwil
Sa.	10.01.26	10:00 - 12:00	Geschenketausch in der Bibliothek Bibliothek der Gemeinde Kirchberg	Kirchberg Bibliothek
Sa.	10.01.26	20:00 - 23:30	Männerchor Müselbach Unterhaltung 2026 Männerchor Müselbach	Kirchberg Toggenburgerhof
So.	11.01.26	10:30	Eucharistiefeier, Abschied Pfr. Mathai Kath. Kirche Alttoggenburg	Kirchberg Kath. Kirche Peter und Paul
So.	11.01.26	13:00 - 16:30	Männerchor Müselbach Unterhaltung 2026 Männerchor Müselbach	Kirchberg Toggenburgerhof
Di.	13.01.26	13:30 - 16:30	Mütter- und Väterberatung Mütter- und Väterberatung Untertoggenburg-Wil-Gossau	Bazenheid Familienzentrum
Di.	13.01.26	13:30 - 17:00	Senioren-Jassnachmittag Gruppe Frohes Alter	Kirchberg Pfarreiheim
Di.	13.01.26	15:00	Krabbeltreff Frauengemeinschaft Bazenheid	Bazenheid Familienzentrum
Mi.	14.01.26	11:30	Musig am Nachmittag Toggenburgerhof	Kirchberg Toggenburgerhof
Mi.	14.01.26	14:00 - 17:00	Kafistube Seniorenpark Seniorenpark Ifang BazenheidSeniorenpark Ifang Bazenheid	Bazenheid Seniorenpark Ifang
Do.	15.01.26	19:00 - 23:00	Priisjasse Café Central	Kirchberg Café Central

Detailliertere Angaben zu den einzelnen Veranstaltungen finden Sie auf dem Veranstaltungskalender unter www.kirchberg.ch

Impressum: Redaktion: Ratskanzlei der Politischen Gemeinde Kirchberg SG, Schweiz | Layout, Grafik, Satz, Druck, Ausrüstung und Versandaufgabe: Druckerei Schneider-Scherrer AG, Bazenheid | Versand: Post, CH-9602 Bazenheid | Sämtliche Kopierrechte liegen bei der Politischen Gemeinde Kirchberg – Auszug unter Quellenangabe gestattet | Bildrechte können bei verschiedenen Personen liegen | Auflage: 4'530 Exemplare | Verteilgebiet: ganze Gemeinde Kirchberg SG | Auskünfte (auch für Inserate oder Abonnemente) erhalten Sie unter: www.kirchberg.ch – Mitteilungsblatt – Mediadokumentation oder per E-Mail: gemeinde@kirchberg.ch und Telefon: +41 (0)71 932 35 35 | Gedruckt auf zertifiziertem Papier | © 2025 | Bitte entsorgen Sie mich im Altpapier, unserer Umwelt zuliebe!